



ประกาศเทศบาลตำบลเมืองงาย

เรื่อง ประกาศใช้แผนการบริหารจัดการความเสี่ยงของเทศบาลตำบลเมืองงาย

รัฐธรรมนูญแห่งราชอาณาจักรไทย พุทธศักราช ๒๕๖๐ มาตรา ๗๖ บัญญัติให้ดำเนินการพัฒนาระบบการบริหารราชการให้เป็นไปตามหลักการบริหารจัดการบ้านเมืองที่ดีตามพระราชกฤษฎีกาว่าด้วยหลักเกณฑ์และวิธีการบริหารกิจการบ้านเมืองที่ดี พ.ศ. ๒๕๕๖ ประกอบกับพระราชบัญญัติวินัยการเงินการคลังของรัฐ พ.ศ. ๒๕๖๑ มาตรา ๗๙ บัญญัติให้หน่วยงานของรัฐจัดให้มีการตรวจสอบภายใน การควบคุมภายใน และการบริหารจัดการความเสี่ยง โดยให้ถือปฏิบัติตามมาตรฐานและหลักเกณฑ์ที่กระทรวงการคลังกำหนด ซึ่งกระทรวงการคลังได้กำหนดหลักเกณฑ์กระทรวงการคลังว่าด้วยมาตรฐานและหลักเกณฑ์ปฏิบัติการบริหารจัดการความเสี่ยงสำหรับหน่วยงานของรัฐ พ.ศ. ๒๕๖๒ เพื่อให้หน่วยงานของรัฐถือปฏิบัติ

เพื่อให้การดำเนินการบริหารความเสี่ยงของเทศบาลตำบลเมืองงาย เป็นไปด้วยความเรียบร้อย บรรลุวัตถุประสงค์ที่ได้วางไว้ จึงขอประกาศใช้แผนการบริหารจัดการความเสี่ยง ปีงบประมาณ ๒๕๖๖ ของเทศบาลตำบลเมืองงาย ให้หน่วยงานในสังกัดเทศบาลตำบลเมืองงายถือปฏิบัติและดำเนินการบริหารความเสี่ยงอย่างต่อเนื่อง ต่อไป

จึงประกาศให้ทราบโดยทั่วกัน

ประกาศ ณ วันที่ ๒๑ กุมภาพันธ์ พ.ศ. ๒๕๖๖

(นายชัยรัตน์ คำมูล)

นายกเทศมนตรีตำบลเมืองงาย



แผนบริหารจัดการความเสี่ยง  
ประจำปีงบประมาณ พ.ศ. ๒๕๖๖

เทศบาลตำบลเมืองงาย  
อำเภอเชียงดาว จังหวัดเชียงใหม่

# สารบัญ

	หน้า
๑. แผนการบริหารจัดการความเสี่ยง ประจำปีงบประมาณ พ.ศ.๒๕๖๖	๑
๒. แบบรายงานการประเมินผลการบริหารจัดการความเสี่ยง(แบบ ๑)	๑๕

**แผนการบริหารจัดการความเสี่ยง**  
**ประจำปีงบประมาณ พ.ศ. ๒๕๖๖**  
**เทศบาลตำบลเมืองงาย อำเภอเชียงดาว จังหวัดเชียงใหม่**

**บทนำ**

แผนการบริหารจัดการความเสี่ยงของเทศบาลตำบลเมืองงายฉบับนี้ จัดทำขึ้นเพื่อให้ข้าราชการ พนักงาน ลูกจ้างของเทศบาลฯ สามารถนำไปใช้ในการตอบสนอง และปฏิบัติงานในสภาวะวิกฤติหรือเกิดเหตุการณ์ฉุกเฉินต่างๆ เพื่อให้หน่วยงานในสังกัดเทศบาลตำบลเมืองงายใช้เป็นเครื่องมือในการป้องกัน ความเสี่ยงและความผิดพลาดที่อาจเกิดขึ้นจากการดำเนินงาน โดยมีวัตถุประสงค์เพื่อลดความเสี่ยงในด้าน ต่าง ๆ ได้แก่

๑. ความเสี่ยงด้านการปฏิบัติตามกฎระเบียบ (Legal Risks : L)
๒. ความเสี่ยงด้านกลยุทธ์ (Strategic Risks: S)
๓. ความเสี่ยงด้านการดำเนินงาน (Operational Risks: O)
๔. ความเสี่ยงด้านการเงิน (Financial Risks: F)
๕. ความเสี่ยงด้านเทคโนโลยีสารสนเทศ (Technology Risks: T)
๖. ความเสี่ยงด้านความน่าเชื่อถือขององค์กร (Reputational Risks: R)

ดังนั้น ในปีงบประมาณ พ.ศ. ๒๕๖๖ เทศบาลตำบลเมืองงายจึงได้จัดทำแผนการบริหารจัดการ ความเสี่ยงของเทศบาลตำบลเมืองงาย เพื่อให้หน่วยงานในสังกัดเทศบาลตำบลเมืองงายวางแผนการบริหาร จัดการความเสี่ยงด้วยตนเอง โดยการวิเคราะห์สภาพแวดล้อม ระบุและจัดลำดับความสำคัญของความเสี่ยง และกำหนดมาตรการ จัดการความเสี่ยง เพื่อลดความเสี่ยงและป้องกันความผิดพลาดให้อยู่ในระดับที่ยอมรับได้ ไม่กระทบต่อการบรรลุเป้าหมายของหน่วยงานให้สอดคล้องและเหมาะสมกับสภาพปัญหา และปัจจัยความ จำเป็นต่าง ๆ ที่แตกต่างกันไป ทำให้สามารถบรรลุวัตถุประสงค์ของการนำการบริหารความเสี่ยงมาใช้เป็น เครื่องมือในการป้องกันความเสี่ยงและความผิดพลาดจากการดำเนินงานทั้งในระดับบุคคลและระดับองค์กร แนวทางการบริหารจัดการความเสี่ยงของหน่วยงานในสังกัดเทศบาลตำบลเมืองงาย ปีงบประมาณ พ.ศ. ๒๕๖๖ ที่เทศบาลตำบลเมืองงายได้จัดทำขึ้นฉบับนี้ มีวัตถุประสงค์เพื่อให้หน่วยงานในสังกัดเทศบาลตำบลเมืองงาย ใช้เป็นแนวทางการดำเนินการบริหารจัดการความเสี่ยงให้เป็นไปในทิศทางเดียวกันเพื่อบรรลุเป้าหมายของ เทศบาลตำบลเมืองงายในการปฏิบัติหน้าที่สนับสนุนการบำบัดทุกข์บำรุงสุขให้แก่ประชาชนในพื้นที่รับผิดชอบ ได้อย่างทั่วถึง รวดเร็ว เป็นธรรม ภายใต้อำนาจหน้าที่ “ยึดมั่นธรรมาภิบาล บริการเพื่อประชาชน”

**วัตถุประสงค์**

นโยบายการบริหารจัดการความเสี่ยงขององค์กร (Enterprise Risk Management Policy) ของ เทศบาลตำบลเมืองงาย จัดทำขึ้นโดยมีวัตถุประสงค์ดังนี้

๑. เพื่อใช้เป็นแนวทางในการบริหารความต่อเนื่องของเทศบาลตำบลเมืองงายในสภาวะวิกฤติหรือเกิดเหตุการณ์ฉุกเฉินต่างๆ
๒. เพื่อให้มีการเตรียมความพร้อมในการรับมือกับสภาวะวิกฤติหรือเกิดเหตุการณ์ฉุกเฉินต่างๆ
๓. เพื่อลดผลกระทบจากการชะงักในการปฏิบัติงานหรือการให้บริการประชาชน
๔. เพื่อบรรเทาความเสียหายให้อยู่ในสภาวะที่ยอมรับได้
๕. เพื่อให้ประชาชนและผู้มีส่วนได้เสีย มีความเชื่อมั่นในศักยภาพการดำเนินงานของเทศบาลตำบล เมืองงาย แม้ต้องเผชิญกับเหตุการณ์ร้ายแรงและส่งผลกระทบต่อจนทำให้การดำเนินงานต้องหยุดชะงัก

## แนวคิดพื้นฐานในการบริหารความเสี่ยง

จากสภาพการณ์ในปัจจุบันของเทศบาลตำบลเมืองงาย ที่ต้องเผชิญกับการเปลี่ยนแปลงอยู่ตลอดเวลา ไม่ว่าจะเป็น จากปัจจัยภายนอกเช่น การเปลี่ยนแปลงสถานะเศรษฐกิจ การเมือง และเทคโนโลยีสารสนเทศ หรือปัจจัยภายใน เช่น การกำหนดแผนยุทธศาสตร์ การกำหนดแผนการปฏิบัติราชการ โครงสร้างองค์กร การบริหารจัดการข้อมูล เป็นต้น ประกอบกับคณะผู้บริหารของเทศบาลตำบลเมืองงายที่ตระหนักถึงความสำคัญของการบริหารความเสี่ยงองค์กร ซึ่งถือเป็นองค์ประกอบที่สำคัญของการก้าวไปสู่ ระบบการกำกับดูแลที่ดี พร้อมทั้งเป็นการสร้างมูลค่าเพิ่มให้กับผู้ที่เกี่ยวข้อง โดยเชื่อมั่นว่าการบริหารความเสี่ยงองค์กรเป็นกระบวนการที่ช่วยให้สามารถบรรลุวัตถุประสงค์ที่ตั้งไว้ ในขณะเดียวกันก็ลดอุปสรรคหรือสิ่งที่ไม่คาดหวังที่อาจเกิดขึ้นทั้งในด้านผลการปฏิบัติงานและความเชื่อถือจากประชาชนต่อองค์กร การใช้ทรัพยากรขององค์กรให้เกิดผลประโยชน์สูงสุด มีระบบการจัดการ และควบคุมที่ดี

## นโยบายการบริหารความเสี่ยง

๑. กำหนดให้การบริหารความเสี่ยงเป็นความรับผิดชอบของพนักงานในทุกๆระดับ ที่จะต้องตระหนักถึงความเสี่ยงที่มีในการปฏิบัติงานในหน่วยงานของตนเองและองค์กร โดยให้ความสำคัญในการบริหารความเสี่ยงด้านต่างๆ ให้อยู่ในระดับที่เพียงพอและเหมาะสม

๒. ให้มีกระบวนการบริหารความเสี่ยงองค์กรที่เป็นไปตามมาตรฐานที่ดีตามแนวปฏิบัติสากลเพื่อให้เกิดการบริหารจัดการความเสี่ยงที่อาจส่งผลกระทบต่อภารกิจของเทศบาลฯ อย่างมีประสิทธิภาพ เกิดการพัฒนาและมีการปฏิบัติงานด้านการบริหารความเสี่ยงทั่วทั้งองค์กรในทิศทางเดียวกันโดยนาระบบการบริหารความเสี่ยงมาเป็นส่วนหนึ่งในการตัดสินใจ การวางแผนกลยุทธ์ แผนงาน และการดำเนินงานของผู้บริหาร พนักงานเทศบาล ลูกจ้างประจำ พนักงานจ้าง เพื่อสร้างความเป็นเลิศในการปฏิบัติงาน และสร้างความเชื่อมั่นขององค์กร

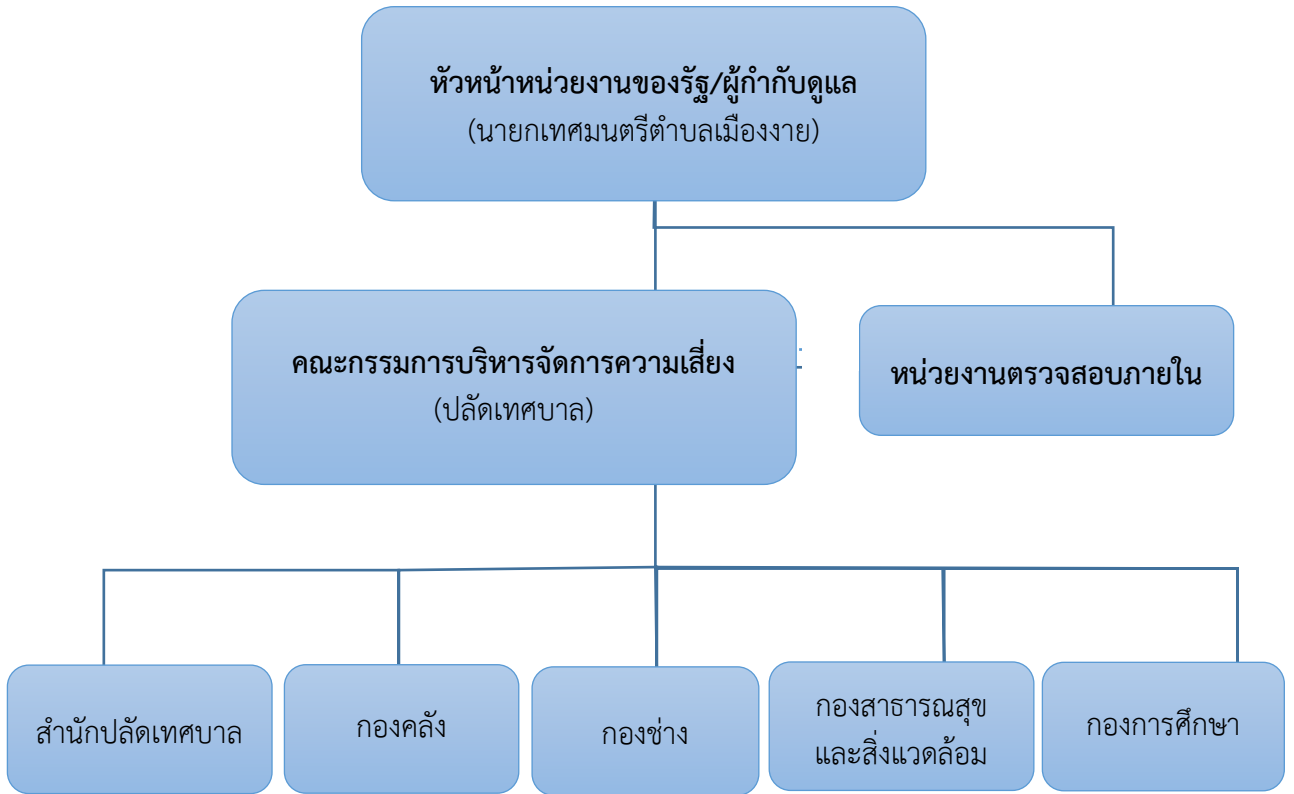
๓. กำหนดแนวทางป้องกันและบรรเทาความเสี่ยงจากการดำเนินงาน เพื่อหลีกเลี่ยงความเสียหายหรือความสูญเสียที่อาจเกิดขึ้น รวมถึงการติดตามและประเมินผลการบริหารความเสี่ยงอย่างสม่ำเสมอ มีการพัฒนาระบบเทคโนโลยีสารสนเทศมาใช้ในกระบวนการบริหารความเสี่ยง และสนับสนุนให้บุคลากรทุกระดับสามารถเข้าถึงแหล่งข้อมูลข่าวสารการบริหารความเสี่ยงอย่างทั่วถึง

## นิยามความเสี่ยงและการบริหารความเสี่ยงองค์กร

ความเสี่ยง (Risk) หมายถึง โอกาส/เหตุการณ์ที่มีความไม่แน่นอน หรือสิ่งที่ทำให้แผนงานหรือการดำเนินการอยู่ ณ ปัจจุบันไม่บรรลุวัตถุประสงค์/เป้าหมายที่กำหนดไว้ โดยก่อให้เกิดผลกระทบหรือความเสียหายต่อองค์กรในที่สุด ทั้งในแง่ของผลกระทบที่เป็นตัวเงิน หรือผลกระทบที่มีต่อภาพลักษณ์และชื่อเสียงขององค์กร

การบริหารความเสี่ยงองค์กร (Enterprise Risk Management) คือกระบวนการที่ปฏิบัติโดยคณะกรรมการ ผู้บริหารและบุคลากรทุกคนในองค์กร เพื่อช่วยในการกำหนดกลยุทธ์และดำเนินงานโดยกระบวนการบริหารความเสี่ยง ได้รับการออกแบบเพื่อให้สามารถบ่งชี้เหตุการณ์ที่อาจเกิดขึ้น และมีผลกระทบต่อองค์กร และสามารถจัดการความเสี่ยง ให้อยู่ในระดับที่องค์กรยอมรับ เพื่อให้ได้รับความมั่นใจอย่างสมเหตุสมผลในการบรรลุวัตถุประสงค์ที่องค์กรกำหนดไว้

## โครงสร้างระบบการบริหารความเสี่ยง



### ความสัมพันธ์ของการบริหารความเสี่ยง การควบคุมภายใน และการตรวจสอบภายใน

วัตถุประสงค์หลักของการบริหารจัดการองค์กรที่ดีคือ การติดตาม กำกับ ควบคุม และดูแลให้มีการจัดกระบวนการเพื่อใช้ทรัพยากรให้มีประสิทธิภาพ ตรงเป้าหมายคุ้มค่าและประหยัด เพื่อให้เกิด ประโยชน์สูงสุดต่อผู้มีส่วนเกี่ยวข้อง โดย ๓ หลักการที่มีความสัมพันธ์กัน คือ การบริหารความเสี่ยง การควบคุมภายใน และการตรวจสอบภายใน

### การบริหารความเสี่ยงองค์กร

เป็นการกำหนดนโยบาย โครงสร้าง และกระบวนการเพื่อให้ผู้บริหาร คณะกรรมการ และบุคลากรขององค์กร นำไปปฏิบัติในการกำหนดกลยุทธ์และปฏิบัติงานบริหารความเสี่ยงทั่วทั้งองค์กร โดยกระบวนการบริหารความเสี่ยงจะสัมฤทธิ์ผลได้ องค์กรจะต้องสามารถบ่งชี้เหตุการณ์ ที่อาจเกิดขึ้น ประเมินผลกระทบต่อองค์กร และกำหนดวิธีจัดการที่เหมาะสมให้ความเสี่ยงอยู่ในระดับที่ยอมรับได้ ทั้งนี้ เพื่อให้เกิดความเชื่อมั่นในระดับหนึ่งว่าผลการดำเนินงานตามภารกิจต่าง ๆ จะสามารถบรรลุวัตถุประสงค์ที่ได้กำหนดไว้ โดยวัตถุประสงค์ในการบริหารความเสี่ยงนั้นเป็นไปเพื่อให้ผลการดำเนินงานขององค์กรเป็นไปตามวัตถุประสงค์และเป้าหมายที่วางไว้ รวมถึงเพื่อให้เกิดการรับรู้ ตระหนัก และเข้าใจถึงความเสี่ยงด้านต่าง ๆ ที่เกิดขึ้นกับองค์กร กำหนดวิธีจัดการที่เหมาะสมในการลดความเสี่ยงให้อยู่ในระดับที่องค์กรยอมรับได้ รวมทั้งการสร้างกรอบแนวทางในการดำเนินงานให้แก่บุคลากรในองค์กรเพื่อให้สามารถบริหารจัดการความไม่แน่นอนที่จะเกิดขึ้นกับองค์กรได้อย่างเป็นระบบและมีประสิทธิภาพ

## การบริหารความเสี่ยงทั่วทั้งองค์กร

เป็นการบริหารความเสี่ยงโดยประสานโครงสร้างองค์กร กระบวนการ/กิจกรรม ตามภารกิจ และวัฒนธรรมองค์กรเข้าด้วยกัน โดยมีลักษณะที่สำคัญ ได้แก่

๑. การผสมผสานและเป็นส่วนหนึ่งขององค์กร โดยการบริหารความเสี่ยงควรสอดคล้องกับภารกิจและพันธกิจ แผนยุทธศาสตร์ แผนปฏิบัติการ วัตถุประสงค์การตัดสินใจ และสามารถนำไปใช้กับองค์ประกอบอื่น ๆ ในการบริหารองค์กร

๒. การพิจารณาความเสี่ยงทั้งหมด โดยครอบคลุมความเสี่ยงทั่วทั้งองค์กร ทั้งระดับโครงการ ระดับหน่วยงานย่อย และระดับองค์กร ในปัจจัยเสี่ยงด้านต่าง ๆ ได้แก่ ความเสี่ยงเกี่ยวกับ กลยุทธ์ การดำเนินงาน การเงิน การปฏิบัติตามกฎระเบียบ และเทคโนโลยีสารสนเทศ ตลอดจนความน่าเชื่อถือขององค์กร ซึ่งความเสี่ยงเหล่านี้อาจทำให้เกิด ความเสียหาย ความไม่แน่นอน และโอกาส รวมถึงการมีผลกระทบต่อวัตถุประสงค์และความต้องการของผู้มีส่วนได้ส่วนเสีย

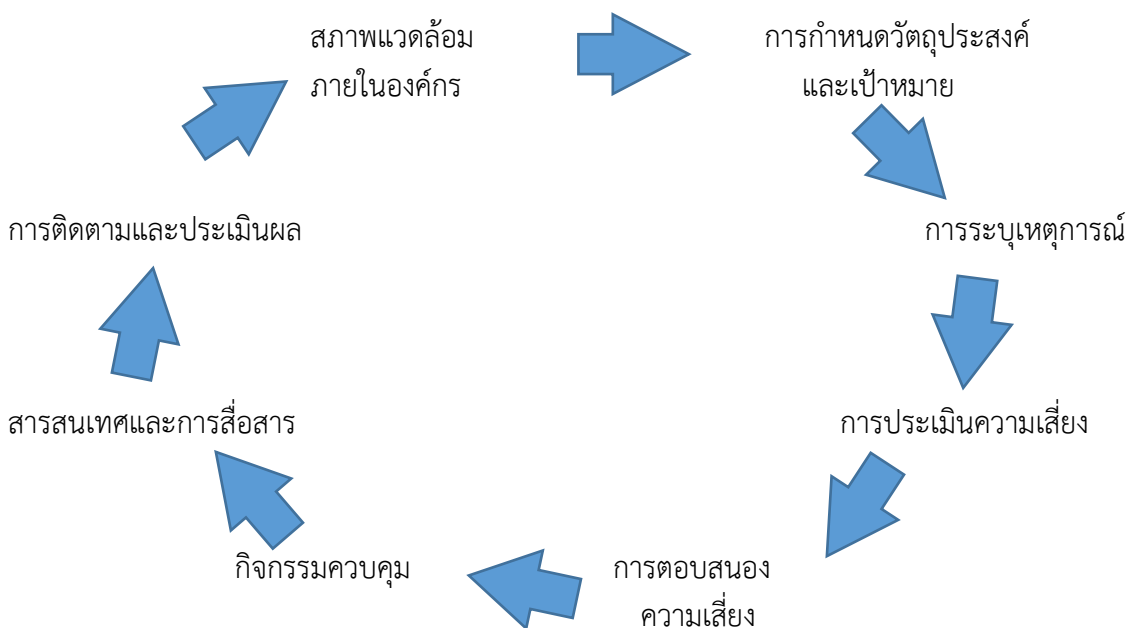
๓. การมีความคิดแบบมองไปข้างหน้า โดยบ่งชี้ความเสี่ยงอะไรที่อาจจะเกิดขึ้นบ้างและหากเกิดขึ้นจริงจะมีผลกระทบอย่างไรต่อวัตถุประสงค์เพื่อให้องค์กรได้มีการเตรียมการบริหารความเสี่ยง

๔. การได้รับการสนับสนุนและมีส่วนร่วมโดยทุกคนในองค์กรตั้งแต่ระดับคณะกรรมการ ผู้บริหารระดับสูงและบุคลากรทุกคนมีส่วนร่วมในการบริหารความเสี่ยง

พื้นฐานของการบริหารความเสี่ยงที่ดีขององค์กรควรมีองค์ประกอบของการบริหารความเสี่ยงครบถ้วน โดยจะเป็นกระบวนการที่ดำเนินการอย่างต่อเนื่องและควรถูกปลูกฝังร่วมกับ กิจกรรมปกติขององค์กร เพื่อให้องค์กรสามารถดำเนินการตามกลยุทธ์ที่กำหนดและบรรลุวัตถุประสงค์ที่องค์กรต้องการได้

## องค์ประกอบของการบริหารความเสี่ยง

การบริหารความเสี่ยงประกอบด้วย ๘ องค์ประกอบที่มีความเกี่ยวข้องซึ่งกันและกัน ทั้งนี้ องค์ประกอบเหล่านี้เกิดจากการปฏิบัติงานร่วมกันของฝ่ายบริหาร ฝ่ายปฏิบัติงาน และฝ่ายสนับสนุนครอบคลุมทุกหน่วยงานในองค์กร ผสมผสานเข้ากับกลยุทธ์ในการบริหารจัดการ โดยมีความเชื่อมโยงกันในทุกระดับจากระดับองค์กรสู่ระดับฝ่ายดำเนินกิจกรรมและเป็นกระบวนการที่ดำเนินการอย่างต่อเนื่องภายในองค์กร องค์ประกอบการบริหารความเสี่ยง ได้แก่



- |                                    |  |
|------------------------------------|--|
| ๑. สภาพแวดล้อมภายในองค์กร          | นโยบาย แผนยุทธศาสตร์ขององค์กร พื้นฐานที่สำคัญของกรอบการบริหารความเสี่ยงและการจัดการกับความเสี่ยง   |
| ๒. การกำหนดวัตถุประสงค์และเป้าหมาย | การกำหนดวัตถุประสงค์และเป้าหมายที่สอดคล้องกับนโยบายและแผนยุทธศาสตร์  |
| ๓. การระบุเหตุการณ์                | การบ่งชี้และเข้าใจความเสี่ยงทั้งหมดที่มีผลกระทบต่อวัตถุประสงค์ที่กำหนดไว้  |
| ๔. การประเมินความเสี่ยง            | พิจารณาถึงผลกระทบและโอกาสเกิดความเสี่ยง  |
| ๕. การตอบสนองความเสี่ยง            | กำหนดการจัดการความเสี่ยง   |
| ๖. กิจกรรมควบคุม                   | พิจารณาถึงการควบคุมเพิ่มเติม รวมทั้งความสัมพันธ์ของต้นทุนและผลประโยชน์ที่เกิดขึ้น ผู้บริหารควรนำวิธีการจัดการความเสี่ยงไปปฏิบัติและติดตามเพื่อให้มั่นใจได้ว่าการดำเนินการตามวิธีการที่กำหนดไว้ กิจกรรมการควบคุม คือ นโยบายและขั้นตอนการปฏิบัติงานเพื่อให้มั่นใจว่าได้มีการจัดการความเสี่ยง |
| ๗. สารสนเทศและการสื่อสาร           | เพื่อให้คณะกรรมการ ผู้บริหาร และเจ้าหน้าที่ที่มีความตระหนักและเข้าใจในนโยบาย แนวปฏิบัติและกระบวนการบริหารความเสี่ยง  |
| ๘. การติดตามและประเมินผล           | ติดตามและรายงานผลของกระบวนการและระบบบริหารความเสี่ยง   |

#### ๑. สภาพแวดล้อมภายในองค์กร

สภาพแวดล้อมภายในองค์กรเป็นพื้นฐานที่สำคัญในการกำหนดทิศทางกรอบการบริหารความเสี่ยงขององค์กร สภาพแวดล้อมมีอิทธิพลต่อการกำหนดกลยุทธ์และเป้าหมายขององค์กร การกำหนดกิจกรรม การบ่งชี้ ประเมิน และการจัดการความเสี่ยงสภาพแวดล้อมภายในองค์กรประกอบด้วยหลายปัจจัย เช่น วัฒนธรรมองค์กร นโยบายของผู้บริหาร แนวทาง การปฏิบัติงานบุคลากร กระบวนการทำงาน ระบบสารสนเทศ ระเบียบ เป็นต้น

สภาพแวดล้อมภายในองค์กรที่สนับสนุนการบริหารความเสี่ยงนั้นจะต้องมีวิธีการปฏิบัติที่มีความชัดเจน กำหนดเป็นมาตรฐานและมีการสื่อสารให้ทุกคนในองค์กรเกิดความเข้าใจที่ตรงกันในขั้นตอนการพิจารณาเพื่อให้องค์กรมีการสร้างสภาพแวดล้อมภายในองค์กรที่เหมาะสมกับการบริหารความเสี่ยง ผู้บริหารควรพิจารณาในรายละเอียด ดังต่อไปนี้

##### (๑.๑) การกำหนดค่าความเสี่ยงที่ยอมรับได้ (Risk Appetite)

ความเสี่ยงที่ยอมรับได้ (Risk Appetite) หมายถึง ประเภทและเกณฑ์ของความเสี่ยงที่องค์กรจะยอมรับได้เพื่อช่วยให้องค์กรบรรลุวิสัยทัศน์และภารกิจขององค์กรต้องสอดคล้องกับเป้าหมายขององค์กร โดยมีควรกำหนดในระดับ ที่ต่ำกว่าเป้าหมายที่องค์กรกำหนดไว้

##### (๑.๒) กระบวนการบริหารความเสี่ยง (Risk Management Process)

องค์กรควรจัดให้มีกระบวนการบริหารความเสี่ยงที่เป็นมาตรฐานเดียวกัน และมีความสอดคล้องกัน เพื่อให้ทุกคนในองค์กรนำไปปฏิบัติได้ และควรจัดทำเป็นลายลักษณ์อักษร โดยอาจอยู่ในรูปแบบคู่มือการบริหารความเสี่ยงก็ได้



(๑.๓) วัฒนธรรมองค์กร และการกำกับดูแลของคณะกรรมการและผู้บริหาร

องค์กรควรให้ความสำคัญกับการบริหารความเสี่ยง ควรจัดให้มีการบริหารความเสี่ยงทุกระดับอย่างทั่วถึงและต่อเนื่องจนเป็นวัฒนธรรมองค์กร กล่าวคือ ให้บุคลากรทุกคนมีส่วนร่วมและตระหนักถึงความสำคัญของการบริหารความเสี่ยง รวมทั้งให้มีการกำหนดเจ้าของความเสี่ยง (Risk Owner) ที่จะต้องดำเนินการรับผิดชอบในการจัดการความเสี่ยงนั้น ๆ นอกจากนี้ ควรมีการกำหนดผู้รับผิดชอบหลักในการพัฒนา วางระบบ และติดตามการบริหารความเสี่ยงขององค์กร

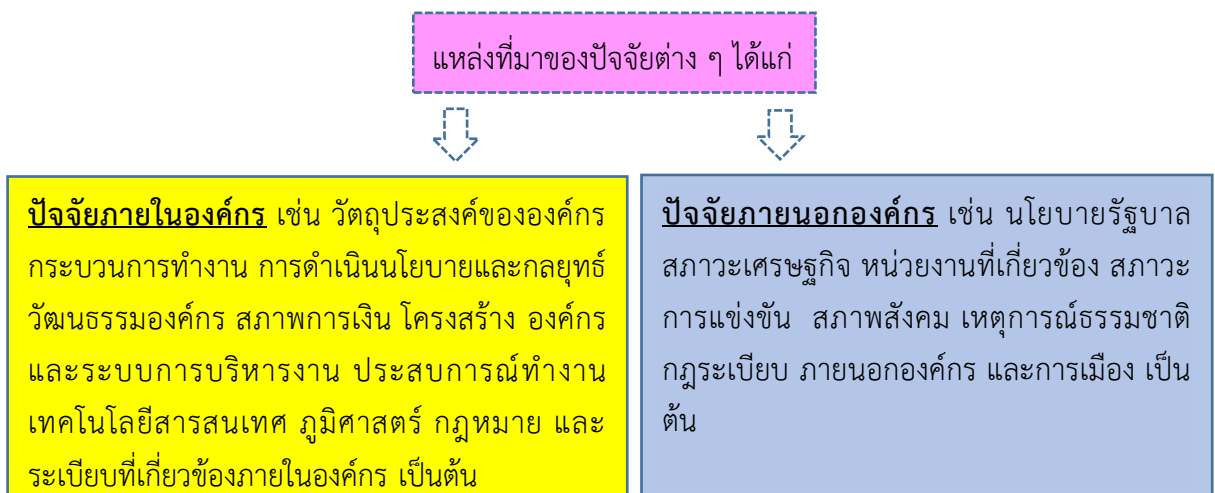
**๒. การกำหนดวัตถุประสงค์และเป้าหมาย**

การกำหนดนโยบายเชิงวัตถุประสงค์และเป้าหมายของการบริหารความเสี่ยงภายในองค์กรจะต้องมีความสอดคล้องและเป็นไปในทิศทางเดียวกัน กล่าวคือ วัตถุประสงค์และเป้าหมายของการบริหารความเสี่ยงขององค์กรจะต้องสอดคล้องกับวิสัยทัศน์ พันธกิจ และทิศทางการดำเนินงานขององค์กรและวัตถุประสงค์หรือเป้าหมายของการบริหารความเสี่ยงของหน่วยงานย่อยจะต้องสอดคล้องกับพันธกิจ/หน้าที่/เป้าประสงค์ของหน่วยงานย่อยเพื่อให้วัตถุประสงค์ในภาพรวมบรรลุเป้าหมาย ทราบขอบเขต การดำเนินงานในแต่ละระดับและสามารถวิเคราะห์ความเสี่ยงที่จะเกิดขึ้นได้ครบถ้วน ดังนั้นวัตถุประสงค์จะต้องแสดงให้เห็นถึง “ผลลัพธ์” ที่องค์กรต้องการจะบรรลุ ไม่ใช่กล่าวถึง “กระบวนการ” ในการปฏิบัติงาน

การกำหนดนโยบายในเชิงวัตถุประสงค์และเป้าหมายของการบริหารความเสี่ยงที่ชัดเจนช่วยให้การระบุและวิเคราะห์ความเสี่ยงที่จะเกิดขึ้นได้อย่างครบถ้วน ซึ่งวัตถุประสงค์องค์กรสามารถกำหนดได้ด้วยตัวชี้วัดและเป้าหมายตามนโยบายนายกเทศมนตรีตำบลเมืองยาง แผนพัฒนาท้องถิ่น แผนปฏิบัติการของหน่วยงานและอาจมีวัตถุประสงค์อื่น ๆ เพิ่มเติมให้ครบถ้วนสมบูรณ์มากขึ้นตามภารกิจหน้าที่ของหน่วยงาน

**๓. การระบุเหตุการณ์**

การระบุเหตุการณ์ที่มีความเสี่ยงเป็นการค้นหาความเสี่ยงและสาเหตุหรือปัจจัยของความเสียหาย โดยพิจารณาจากปัจจัยต่าง ๆ ทั้งภายในและภายนอกที่ส่งผลกระทบต่อเป้าหมาย ผลลัพธ์ขององค์กรตามกรอบการบริหารความเสี่ยง ทั้งนี้สาเหตุของความเสี่ยงที่ระบุควรเป็นสาเหตุที่แท้จริง เพื่อจะได้วิเคราะห์และกำหนดมาตรการลดความเสี่ยงในภายหลังได้อย่างถูกต้อง



การระบุปัจจัยเสี่ยง จำแนกเป็น ๒ ส่วนดังนี้

(๓.๑) ความเสี่ยงระดับหน่วยงานส่วนย่อย เป็นความเสี่ยงที่เกี่ยวข้องโดยตรงกับการดำเนินงานภายใต้ยุทธศาสตร์องค์กรที่ถ่ายทอดลงสู่หน่วยงานย่อยในส่วนที่หน่วยงานย่อยรับผิดชอบ นอกจากนี้ยังรวมถึงความเสี่ยงระดับโครงการที่ผู้จัดการโครงการไม่สามารถจัดการให้อยู่ในระดับที่ยอมรับได้ ภายใต้การบริหารและจัดการของผู้จัดโครงการในแต่ละโครงการและเป็นความเสี่ยงที่หน่วยงานย่อยไม่สามารถจัดการให้อยู่ในระดับที่ยอมรับได้ ภายใต้การบริหารและจัดการของหน่วยงานย่อยเอง ซึ่งหน่วยงานย่อยต้องใช้เป็นข้อมูลประกอบการประเมินและจัดลำดับความเสี่ยงและจัดทำแผนบริหารความเสี่ยงระดับหน่วยงานย่อย รวมทั้งการรายงานตามระบบการควบคุมภายในต่อไป

(๓.๒) ความเสี่ยงระดับองค์กร เป็นความเสี่ยงที่เกี่ยวข้องโดยตรงกับยุทธศาสตร์ องค์กร หรือการตัดสินใจเชิงนโยบายของผู้บริหารระดับสูง โดยให้องค์กรพิจารณาวิเคราะห์ความเสี่ยง ประเมินและจัดลำดับความเสี่ยงและจัดทำแผนบริหารความเสี่ยงระดับองค์กรต่อไป นอกจากนี้ยังรวมถึงความเสี่ยงที่หน่วยงานย่อยไม่สามารถจัดการให้อยู่ในระดับที่ยอมรับได้ ภายใต้การบริหารและจัดการของหน่วยงานย่อยใดเพียงหน่วยงานเดียว จะต้องอาศัยความร่วมมือจากหน่วยงานย่อยต่าง ๆ หรือต้องบูรณาการการดำเนินงานจากหลายหน่วยงาน ทั้งนี้การระบุปัจจัยเสี่ยงจะเริ่มต้นที่เป้าประสงค์หรือวัตถุประสงค์ขององค์กร โดยมีความเชื่อมโยงต่อการบริหารความเสี่ยง หน่วยงานย่อยและการบริหารความเสี่ยงระดับโครงการเพื่อให้เป็นภาพความเสี่ยงองค์กรที่ไม่มีความซ้ำซ้อนกัน

การค้นหาความเสี่ยงสามารถศึกษาจากข้อมูลสถิติของความเสี่ยงที่เคยเกิดขึ้น การสำรวจในปัจจุบันหรือคาดว่าอาจจะเกิดขึ้นในอนาคต การรวบรวมข้อมูลเพื่อบ่งชี้เหตุการณ์ที่มีความเสี่ยงจะเป็นการรวบรวมข้อมูลทั้งแบบ Top-down คือ การระดมความคิดเห็นผู้บริหารของหน่วยงานเพื่อระบุความเสี่ยงด้านกลยุทธ์ขององค์กรและแบบ Bottom-up คือ การระดมความคิดเห็นของบุคลากรในหน่วยงานต่าง ๆ เพื่อระบุความเสี่ยงด้านการปฏิบัติงาน ความเสี่ยงด้านการเงิน/การรายงาน ความเสี่ยงด้านการปฏิบัติตามกฎระเบียบ จากนั้นนำข้อมูลที่ได้ทั้งจากผู้บริหารและบุคลากร ทบทวนโดยผู้บริหารและคณะทำงานฯ รวบรวมเป็นรายการความเสี่ยงองค์กร (Risk register) และประเมินความเสี่ยงนั้น ๆ ในขั้นตอนต่อไป

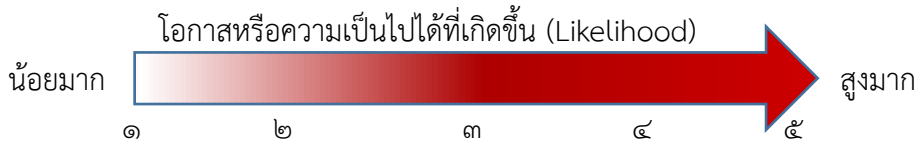
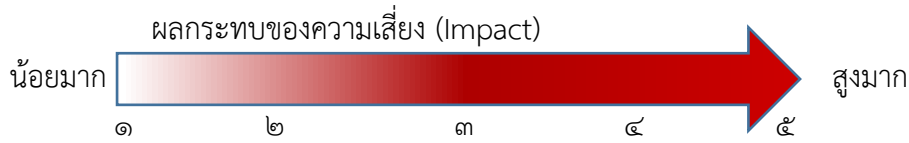
การบ่งชี้ความเสี่ยงจะต้องระบุสาเหตุของความเสี่ยงด้วยทุกครั้งและควรระบุให้ครบทุกสาเหตุที่ทำให้เกิดความเสี่ยงดังกล่าว เพื่อให้ผู้บริหารสามารถกำหนดแผนจัดการความเสี่ยงให้บริหารจัดการความเสี่ยงได้ตรงกับสาเหตุที่ทำให้เกิดความเสี่ยงและสามารถลดความเสี่ยงได้อย่างมีประสิทธิภาพและประสิทธิผล

#### ๔ การประเมินความเสี่ยง

หลังจากค้นหาและระบุความเสี่ยงได้แล้ว ขั้นตอนต่อไปจะเป็นการวิเคราะห์ เพื่อจัดระดับโอกาสหรือความถี่ที่จะเกิดความเสี่ยง และวัดระดับผลกระทบของความเสี่ยงนั้น ๆ โดยในขั้นตอนนี้เป็นการนำเหตุการณ์ความเสี่ยงและปัจจัยเสี่ยงที่มีการค้นพบหรือระบุได้มาทำการวัดหรือประเมินระดับความรุนแรงกับความถี่หรือโอกาสที่จะเป็นไปได้อย่างมีประสิทธิภาพของความเสี่ยง

การประเมินความเสี่ยง คือ การประเมินระดับความเสี่ยงที่มีผลกระทบต่อองค์กรมากน้อยเพียงใด โดยพิจารณาจากโอกาส (Likelihood) ที่จะเกิดปัจจัยเสี่ยงและระดับความรุนแรงของผลกระทบ (Impact) และประเมินระดับของความเสี่ยงโดยการประมวลผลค่าระดับของโอกาสและระดับความรุนแรงของผลกระทบตามเกณฑ์การให้คะแนนที่กำหนดไว้ ทั้ง ๒ ด้าน (Impact & Likelihood)

ระบบการให้คะแนน กำหนดเป็นระบบคะแนน ๑ - ๕



การกำหนดนิยามของระดับคะแนน จำเป็นต้องกำหนดให้มีความสอดคล้องกับ ระดับความเสี่ยงที่องค์กรยอมรับได้ (Risk appetite) ซึ่งมีความสอดคล้องกับสถานการณ์ในแต่ละช่วงเวลาด้วย จึงควรมีการทบทวนนิยามดังกล่าวในแต่ละปี สำหรับในเบื้องต้นสามารถกำหนดนิยามเป็นแนวทางในการพิจารณาใช้ประเมินความเสี่ยงเบื้องต้น ผลกระทบของความเสียหายและโอกาสหรือความเป็นไปได้ที่เหตุการณ์จะเกิดขึ้น จากนั้นจึงคำนวณให้ระดับความเสี่ยงตามผลคูณของระดับคะแนนทั้ง ๒ ด้าน ดังตัวอย่างต่อไปนี้

ปัจจัยเสี่ยง	โอกาสหรือความเป็นไปได้ที่เกิดขึ้น (Likelihood)	ผลกระทบของความเสียหาย (Impact)	ระดับความเสี่ยง (Level of Risk)
ปัจจัยเสี่ยง A	๓	๑	๓ x ๑ = ๓
ปัจจัยเสี่ยง B	๓	๓	๓ x ๓ = ๙
ปัจจัยเสี่ยง C	๔	๔	๔ x ๔ = ๑๖
ปัจจัยเสี่ยง D	๔	๕	๔ x ๕ = ๒๐

เมื่อได้ระดับความเสี่ยงครบทุกความเสี่ยงแล้วก็สามารถจัดทำแผนผังความเสี่ยงองค์กร (Risk Profile)

		โอกาสหรือความเป็นไปได้ที่เกิดขึ้น (Likelihood)				
		๑ (น้อยมาก)	๒	๓	๔	๕ (สูงมาก)
ผลกระทบของความเสียหาย (Impact)	๕ (สูงมาก)				ความเสี่ยง D	
	๔				ความเสี่ยง C	
	๓			ความเสี่ยง B		
	๒					
	๑ (น้อยมาก)			ความเสี่ยง A		

การประเมินความเสี่ยง (Risk Assessment) ใช้หลักเกณฑ์การให้คะแนนระดับความเสี่ยง ซึ่งแสดงถึงระดับความสำคัญในการบริหารความเสี่ยงโดยพิจารณาจากผลคูณของระดับโอกาสที่จะเกิดความเสี่ยง (Likelihood) กับระดับความรุนแรงของผลกระทบ (Impact) ของความเสี่ยงแต่ละสาเหตุ (โอกาส x ผลกระทบ) ซึ่งระดับความเสี่ยงแบ่งตามความสำคัญเป็น ๕ ระดับ ดังนี้

ระดับความเสี่ยง	ระดับคะแนน	ความหมาย
สูงมาก	๑๗ - ๒๕	ระดับที่ไม่สามารถยอมรับได้ จำเป็นต้องเร่งจัดการความเสี่ยงให้อยู่ในระดับที่ยอมรับได้ทันที (ตัวอย่างความเสี่ยง D ระดับคะแนนความเสี่ยงเท่ากับ ๒๐)
สูง	๑๐ - ๑๖	ระดับที่ไม่สามารถยอมรับได้ โดยต้องจัดการความเสี่ยงเพื่อให้อยู่ในระดับที่ยอมรับได้ (ตัวอย่างความเสี่ยง C ระดับคะแนนความเสี่ยงเท่ากับ ๑๖)
ปานกลาง	๕ - ๙	ระดับที่ยอมรับได้ แต่ต้องมีการควบคุมเพื่อป้องกันไม่ให้ความเสี่ยงไปยังระดับที่ยอมรับไม่ได้ (ตัวอย่างความเสี่ยง B ระดับคะแนนความเสี่ยงเท่ากับ ๙)
น้อย	๓ - ๔	ระดับที่ยอมรับได้โดยใช้วิธีควบคุมปกติในขั้นตอนการปฏิบัติงานที่กำหนด (ตัวอย่างความเสี่ยง A ระดับคะแนนความเสี่ยงเท่ากับ ๓)
น้อยมาก	๑ - ๒	ระดับที่ยอมรับได้ โดยใช้วิธีการติดตามปกติในขั้นตอนการปฏิบัติงานที่กำหนด

ทั้งนี้ แผนบริหารความเสี่ยงต้องเป็นกิจกรรมเพิ่มเติมจากเดิมที่มีอยู่ โดยคำนึงถึงค่าใช้จ่ายและผลประโยชน์ที่คาดว่าจะได้รับหลังจากดำเนินการตามกิจกรรม/มาตรการควบคุมที่กำหนดไว้ในแผนบริหารความเสี่ยงแล้วเพื่อให้ระดับความเสี่ยงลดลง

การประเมินความเสี่ยงจำเป็นต้องมีการประเมินอย่างน้อย ๒ ครั้งในแต่ละรอบของการบริหารความเสี่ยง คือ ก่อนจัดทำแผนบริหารความเสี่ยงองค์กรและหลังจากสิ้นสุดการดำเนินการกิจกรรมตามแผนบริหารความเสี่ยงองค์กรเพื่อให้สามารถทราบถึงผลสัมฤทธิ์ในการดำเนินการกิจกรรม การจัดการความเสี่ยงต่าง ๆ โดยอาจเพิ่มความถี่การประเมินระหว่างรอบได้ ทั้งนี้เพื่อใช้ผลการประเมินเปรียบเทียบ และปรับปรุงกลยุทธ์/มาตรการให้มีประสิทธิภาพสูงขึ้น

#### ๕. การตอบสนองความเสี่ยง

ภายหลังการประเมินความเสี่ยง ควรมีการกำหนดการตอบสนองต่อความเสี่ยงให้เหมาะสม กล่าวคือ การดำเนินการเพื่อควบคุมความเสี่ยงให้อยู่ในระดับที่ยอมรับได้ โดยใช้วิธีจัดการที่สอดคล้องกับระดับความเสี่ยงที่ประเมินไว้และต้นทุนค่าใช้จ่ายที่เกี่ยวข้องตามแผนการตัดสินใจทางกลยุทธ์การบริหารความเสี่ยง ดังนี้

(๕.๑) ความเสี่ยงที่ต้องควบคุม

(๕.๑.๑) กลยุทธ์ M: Mitigate Risk (การควบคุมความเสี่ยง)

เป็นการดำเนินการเพิ่มเติมเพื่อควบคุมโอกาสที่อาจเกิดขึ้นหรือขนาดของผลกระทบจากความเสียหายให้อยู่ในระดับที่กำหนดซึ่งเป็นระดับที่สามารถยอมรับได้ ประกอบด้วย

- กิจกรรมเพื่อลดผลกระทบจากความเสียหาย เช่น การจัดซื้ออุปกรณ์ เพื่อป้องกันอันตรายจากการทำงานหรือการจัดหาอุปกรณ์เพิ่มเติมจากเดิม การจัดทำแผนฉุกเฉิน เป็นต้น
- กิจกรรมเพื่อลดโอกาสการเกิดขึ้นของความเสี่ยง เช่น การปรับปรุง แก้ไข กระบวนการ การจัดทำมาตรฐานความปลอดภัย เป็นต้น

(๕.๑.๒) กลยุทธ์ T: Transfer Risk (การถ่ายโอนความเสี่ยง)

เป็นวิธีการร่วมหรือแบ่งความรับผิดชอบให้กับผู้อื่นในการจัดการความเสี่ยง เช่น การจ้างบุคคลภายนอกที่มีความสามารถหรือความชำนาญ ในเรื่องต่าง ๆ เหล่านั้นดำเนินการแทน (Outsource) เป็นต้น

(๕.๒) ความเสี่ยงที่ต้องยกเลิก

กลยุทธ์ A: Avoid Risk (ยกเลิกความเสี่ยง)

กรณีที่ไม่สามารถยอมรับความเสี่ยงได้ อาจใช้วิธีการเปลี่ยนวัตถุประสงค์ ยกเลิก หรือไม่ดำเนินการกิจกรรมนั้น ๆ เลย เช่น การระงับ/การหยุดดำเนินกิจการ การลงทุนในโครงการขนาดใหญ่ มีงบประมาณสูง อาจมีการประเมินความเสี่ยงก่อนเริ่มโครงการ ซึ่งหากมีความเสี่ยงสูงต่อการเกิดปัญหาตามมา ทั้งด้านการเงินและด้านอื่น ๆ ก็จะไม่ดำเนินการ เป็นต้น

(๕.๓) ความเสี่ยงที่ยอมรับได้

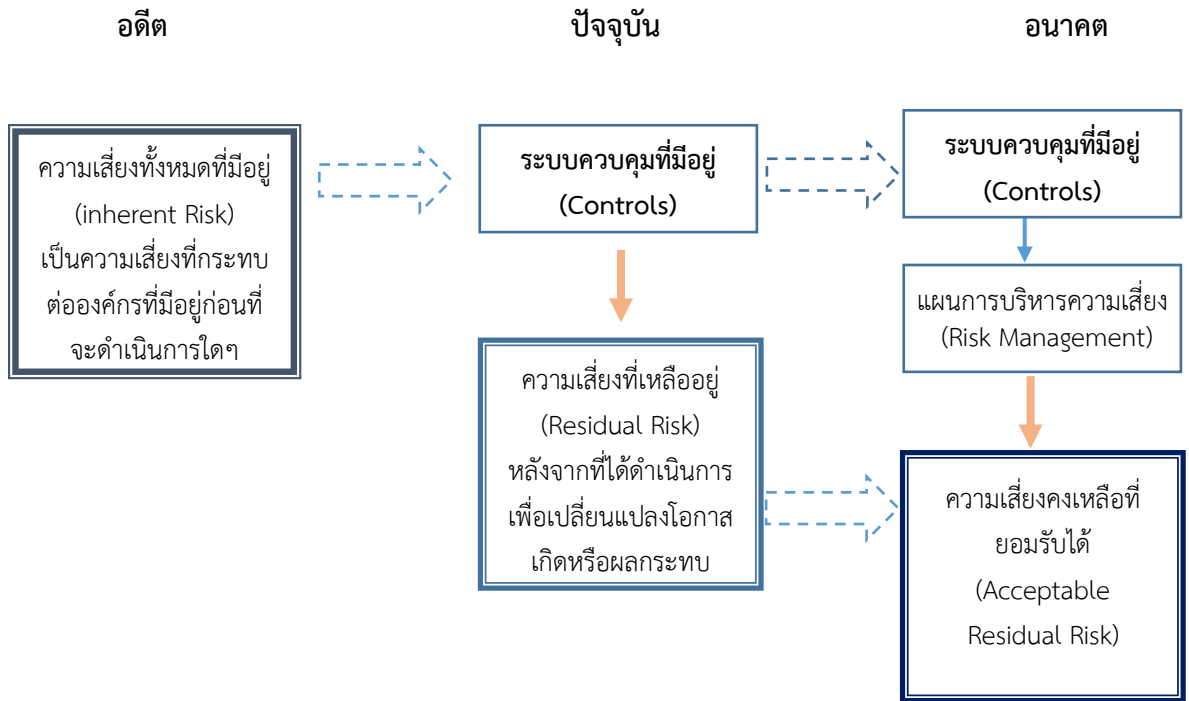
(๕.๓.๑) กลยุทธ์ R: Retain Risk (การยอมรับความเสี่ยง)

เป็นการยอมรับให้ความเสี่ยงสามารถเกิดขึ้นได้ภายใต้ระดับความเสี่ยงที่สามารถยอมรับได้ โดยใช้วิธีการติดตามระดับความเสี่ยงตลอดระยะเวลาการปฏิบัติงานหรือใช้วิธีควบคุมปกติ ในขั้นตอนการปฏิบัติงานที่กำหนด ทั้งนี้การยอมรับความเสี่ยงอาจเนื่องมาจากความเสี่ยงนั้นอยู่ในระดับต่ำมาก หรือวิธีการที่จะนำมาใช้ควบคุมความเสี่ยงมีต้นทุนสูงเมื่อเทียบกับความเสียหายที่อาจเกิดขึ้นจากความเสี่ยงนั้น ไม่คุ้มค่าต่อการดำเนินการ

(๕.๓.๒) กลยุทธ์การควบคุมความเสี่ยง/การยกเลิกความเสี่ยง/และการถ่ายโอนความเสี่ยง

กรณีต้องการจัดการกับความเสี่ยงที่ยอมรับได้ให้อยู่ในระดับความเสี่ยงที่ลดลงไปอีก ทั้งนี้การเลือกกลยุทธ์ต้องคำนึงถึงต้นทุนการบริหาร จัดการทั้งด้านบุคลากร เวลา งบประมาณที่ใช้ หากสามารถกำหนดการตอบสนองต่อความเสี่ยงหลายความเสี่ยงด้วยวิธีการจัดการความเสี่ยงแบบเดียวกันจะ ช่วยลดต้นทุนในการบริหารความเสี่ยงได้

### ความเชื่อมโยงของการบริหารความเสี่ยง



#### ๖. กิจกรรมควบคุม

กิจกรรมการควบคุมในที่นี้ หมายถึง หลักเกณฑ์/แนวทาง และวิธีปฏิบัติเกี่ยวกับการควบคุม ภายในเพื่อให้มั่นใจว่าองค์กรได้มีการดำเนินการตามแนวทางการตอบสนองต่อความเสี่ยงที่ฝ่ายบริหารได้ กำหนดไว้ การควบคุมภายในหรือความเสี่ยงระดับหน่วยงานย่อยเป็นการประเมินองค์ประกอบของการควบคุม ภายในตามมาตราฐานการควบคุมภายในกระทรวงการคลังโดยกรมบัญชีกลางกำหนด มี ๕ องค์ประกอบ ๑๗ หลักการ ดังนี้

**๑. สภาพแวดล้อมการควบคุม** เป็นปัจจัยพื้นฐานในการดำเนินงานที่ส่งผลให้มีการนำ การควบคุมภายในมาปฏิบัติทั่วทั้งหน่วยงานของรัฐ ทั้งนี้ผู้กำกับดูแลและฝ่ายบริหารจะต้องสร้างบรรยากาศให้ ทุกระดับตระหนักถึงความสำคัญของการควบคุมภายใน รวมทั้งการดำเนินงานที่คาดหวังของผู้กำกับดูแลและ ฝ่ายบริหาร ทั้งนี้สภาพแวดล้อมของการควบคุมดังกล่าวเป็นพื้นฐานสำคัญที่จะส่งผลกระทบต่อองค์ประกอบ ของการควบคุมภายในอื่น ๆ

สภาพแวดล้อมการควบคุมประกอบด้วย ๕ หลักการ ดังนี้

- (๑) หน่วยงานของรัฐแสดงให้เห็นถึงการยึดมั่นในคุณค่าของความซื่อตรงและจริยธรรม
- (๒) ผู้กำกับดูแลของหน่วยงานของรัฐ แสดงให้เห็นถึงความโปร่งใสจากฝ่ายบริหารและมี หน้าที่กำกับดูแลให้มีการพัฒนาหรือปรับปรุงการควบคุมภายใน รวมถึงการดำเนินการเกี่ยวกับการควบคุม ภายใน

(๓) หัวหน้าหน่วยงานของรัฐจัดให้มีโครงสร้างองค์กร สายการบังคับบัญชา อำนาจ หน้าที่ และความรับผิดชอบที่เหมาะสมในการบรรลุวัตถุประสงค์ของหน่วยงานของรัฐภายใต้การกำกับดูแล

(๔) หน่วยงานของรัฐแสดงให้เห็นถึงความมุ่งมั่นในการสร้างแรงจูงใจ พัฒนาและรักษา บุคลากรที่มีความรู้ความสามารถที่สอดคล้องกับวัตถุประสงค์ของหน่วยงานของรัฐ

(๕) หน่วยงานของรัฐกำหนดให้บุคลากรมีหน้าที่และความรับผิดชอบต่อผล การปฏิบัติงาน ตามระบบการควบคุมภายใน เพื่อให้บรรลุวัตถุประสงค์ของหน่วยงานของรัฐ

**๒. การประเมินความเสี่ยง** เป็นกระบวนการที่ดำเนินการอย่างต่อเนื่องและเป็นประจำ เพื่อระบุและวิเคราะห์ความเสี่ยงที่มีผลกระทบต่อการบรรลุวัตถุประสงค์ของหน่วยงานของรัฐรวมถึงกำหนด วิธีการจัดการความเสี่ยงนั้น ฝ่ายบริหารควรคำนึงถึงการเปลี่ยนแปลงของสภาพแวดล้อมภายนอกและภารกิจ ภายในทั้งหมดที่มีผลต่อการบรรลุวัตถุประสงค์ของหน่วยงานของรัฐ

การประเมินความเสี่ยงประกอบด้วย ๔ หลักการ ดังนี้

(๖) หน่วยงานของรัฐระบุวัตถุประสงค์การควบคุมภายในของการปฏิบัติงานให้สอดคล้อง กับวัตถุประสงค์ขององค์กรไว้อย่างชัดเจนและเพียงพอที่จะสามารถระบุและประเมินความเสี่ยงที่เกี่ยวข้องกับ วัตถุประสงค์

(๗) หน่วยงานของรัฐระบุความเสี่ยงที่มีผลต่อการบรรลุวัตถุประสงค์การควบคุมภายใน อย่างครอบคลุม ทั้งหน่วยงานของรัฐและวิเคราะห์ความเสี่ยงเพื่อกำหนดวิธีการจัดการความเสี่ยงนั้น

(๘) หน่วยงานของรัฐพิจารณาโอกาสที่อาจเกิดการทุจริตเพื่อประกอบการประเมินความ เสี่ยงที่ส่งผลต่อการบรรลุวัตถุประสงค์

(๙) หน่วยงานของรัฐระบุและประเมินการเปลี่ยนแปลงที่อาจมีผลกระทบอย่างมี นัยสำคัญ ต่อระบบการควบคุมภายใน

**๓. กิจกรรมการควบคุม** เป็นการปฏิบัติที่กำหนดไว้ในนโยบายและกระบวนการ ดำเนินงาน เพื่อให้มั่นใจว่าการปฏิบัติตามคำสั่งการของฝ่ายบริหารจะลดหรือควบคุมความเสี่ยงให้สามารถ บรรลุ วัตถุประสงค์ กิจกรรมการควบคุมได้รับการนำไปปฏิบัติที่ทุกระดับของหน่วยงานของรัฐในกระบวนการ ปฏิบัติงาน ขั้นตอนการดำเนินงานต่าง ๆ รวมถึงการนำเทคโนโลยีมาใช้ในการดำเนินงาน

กิจกรรมการควบคุมประกอบด้วย ๓ หลักการ ดังนี้

(๑๐) หน่วยงานของรัฐระบุและพัฒนากิจกรรมการควบคุมเพื่อลดความเสี่ยงในการบรรลุ วัตถุประสงค์ให้อยู่ในระดับที่ยอมรับได้

(๑๑) หน่วยงานของรัฐระบุและพัฒนากิจกรรมการควบคุมทั่วไปด้านเทคโนโลยีเพื่อ สนับสนุนการบรรลุวัตถุประสงค์

(๑๒) หน่วยงานของรัฐจัดให้มีกิจกรรมการควบคุมโดยกำหนดไว้ในนโยบายประกอบด้วย ผลสำเร็จที่คาดหวังและขั้นตอนการปฏิบัติงานเพื่อนำนโยบายไปสู่การปฏิบัติจริง

**๔. สารสนเทศและการสื่อสาร** สารสนเทศเป็นสิ่งจำเป็นสำหรับหน่วยงานของรัฐที่จะช่วยให้มีการดำเนินการตามการควบคุมภายในที่กำหนดเพื่อสนับสนุนให้บรรลุวัตถุประสงค์ของหน่วยงานของรัฐ การสื่อสารเกิดขึ้นได้ทั้งจากภายในและภายนอกและเป็นช่องทางเพื่อให้ทราบถึงสารสนเทศที่สำคัญในการควบคุมการดำเนินงานของหน่วยงานของรัฐ การสื่อสารจะช่วยให้บุคลากรในหน่วยงานมีความเข้าใจถึงความรับผิดชอบและความสำคัญของการควบคุมภายในที่มีต่อการบรรลุวัตถุประสงค์

สารสนเทศและการสื่อสารประกอบด้วย ๓ หลักการ ดังนี้

(๑๓) หน่วยงานของรัฐจัดทำหรือจัดหาและใช้สารสนเทศที่เกี่ยวข้องและมีคุณภาพเพื่อสนับสนุนให้มีการปฏิบัติตามการควบคุมภายในที่กำหนด

(๑๔) หน่วยงานของรัฐมีการสื่อสารภายในเกี่ยวกับสารสนเทศรวมถึงวัตถุประสงค์และความรับผิดชอบที่มีต่อการควบคุมภายในซึ่งมีความจำเป็นในการสนับสนุนให้มีการปฏิบัติตามการควบคุมภายในที่กำหนด

(๑๕) หน่วยงานของรัฐมีการสื่อสารกับบุคคลภายนอกเกี่ยวกับเรื่องที่มีผลกระทบต่อ การปฏิบัติตามการควบคุมภายในที่กำหนด

**๕. กิจกรรมการติดตามผล** เป็นการประเมินผลระหว่างการปฏิบัติงานการประเมินผลเป็นรายครั้งหรือเป็นการประเมินผลทั้งสองวิธีร่วมกัน เพื่อให้เกิดความมั่นใจว่าได้มีการปฏิบัติตามหลักการในแต่ละองค์ประกอบของการควบคุมภายในทั้ง ๕ องค์ประกอบ กรณีที่ผลการประเมินการควบคุมภายในจะก่อให้เกิดความเสียหายต่อหน่วยงานของรัฐให้รายงานต่อฝ่ายบริหารและผู้กำกับดูแลอย่างทันเวลา

กิจกรรมการติดตามผลประกอบด้วย ๒ หลักการ ดังนี้

(๑๖) หน่วยงานของรัฐระบุพัฒนาและดำเนินการประเมินผลระหว่างการปฏิบัติงาน และ/หรือการประเมินผลเป็นรายครั้งตามที่กำหนดเพื่อให้เกิดความมั่นใจว่าได้มีการปฏิบัติตามองค์ประกอบของการควบคุมภายใน

(๑๗) หน่วยงานของรัฐประเมินผลและสื่อสารข้อบกพร่องหรือจุดอ่อนของการควบคุมภายในอย่างทันเวลาต่อฝ่ายบริหารและผู้กำกับดูแลเพื่อให้ผู้รับผิดชอบสามารถสั่งการแก้ไขได้อย่างเหมาะสม

#### **๗. สารสนเทศและการสื่อสาร**

องค์กรควรกำหนดให้มีสารสนเทศและการสื่อสารที่สนับสนุนการบริหารความเสี่ยง ข้อมูลสารสนเทศที่เกี่ยวข้องกับองค์กรทั้งจากแหล่งข้อมูลภายในองค์กรและภายนอกองค์กรควรต้องได้รับการบันทึกและสื่อสารอย่างเหมาะสมและทันกาล โดยเฉพาะข้อมูลสนับสนุนที่มีความสำคัญเกี่ยวกับการบ่งชี้ ประเมิน และการตอบสนองต่อความเสี่ยงเพื่อให้องค์กรสามารถตอบสนองต่อความเสี่ยงได้อย่างรวดเร็วและมีประสิทธิภาพ เนื่องจากความตระหนักในความเสี่ยงและการสื่อสารที่มีประสิทธิภาพเป็นปัจจัยสำคัญประการหนึ่งของความสำเร็จในการบริหารความเสี่ยงขององค์กร การสื่อสารที่ไม่เพียงพอหรือขาดประสิทธิภาพจะทำให้เกิดความล้มเหลวในการสร้างการยอมรับนโยบายและกรอบการบริหารความเสี่ยงผู้บริหารจึงควรมีการวางแผนทางการสร้างความตระหนักเรื่องความเสี่ยงให้กับองค์กร เช่น มีการกำหนดนโยบายบริหารความเสี่ยง การมอบหมายอำนาจหน้าที่ที่ชัดเจน การสื่อสารเกี่ยวกับกระบวนการและวิธีการปฏิบัติงานที่ควรจะต้องคล่องและเสริมสร้างวัฒนธรรมที่พึงประสงค์ในกระบวนการสื่อสารควรจะต้องสื่อสารเรื่องดังต่อไปนี้



## ๘. การติดตามและประเมินผล

เมื่อมีการดำเนินงานตามแผนบริหารความเสี่ยงและแผนการควบคุมภายในแล้ว จะต้องมีการรายงานและติดตามผลเป็นระยะเพื่อให้เกิดความมั่นใจว่าได้มีการดำเนินงานไปอย่างถูกต้องและเหมาะสม โดยมีเป้าหมายในการติดตามผล คือ เป็นการประเมินคุณภาพและความเหมาะสมของวิธีการจัดการความเสี่ยงรวมทั้งติดตามผลการจัดการความเสี่ยงที่ได้มีการดำเนินการไปแล้วว่าบรรลุผลตามวัตถุประสงค์ของการบริหารความเสี่ยงหรือไม่ โดยผู้รับผิดชอบด้านบริหารความเสี่ยงหน่วยงานต้องสอบถามดูว่าวิธีการจัดการความเสี่ยงใดที่มีประสิทธิภาพควรดำเนินการต่อเนื่องและวิธีการจัดการความเสี่ยงใดควรปรับเปลี่ยน และนำผลการติดตามดังกล่าวรายงานให้คณะกรรมการที่มีหน้าที่รับผิดชอบรับทราบ

### กฎหมายที่เกี่ยวข้องกับการบริหารจัดการความเสี่ยง

๑. พระราชบัญญัติวินัยการเงินการคลังของรัฐ พ.ศ.๒๕๖๑ มาตรา ๗๙ บัญญัติให้หน่วยงานของรัฐจัดให้มีการตรวจสอบภายใน การควบคุมภายใน และการบริหารจัดการความเสี่ยง โดยให้ถือปฏิบัติตามมาตรฐานและหลักเกณฑ์ที่กระทรวงการคลังกำหนด

๒. หลักเกณฑ์กระทรวงการคลังว่าด้วยมาตรฐานและหลักเกณฑ์ปฏิบัติการบริหารจัดการความเสี่ยงสำหรับหน่วยงานของรัฐ พ.ศ.๒๕๖๒

แบบรายงานแนบท้าย  
แผนการบริหารจัดการความเสี่ยง

.....(๑).....  
**รายงานการประเมินผลการบริหารจัดการความเสี่ยง**  
**สำหรับระยะเวลาการดำเนินงานสิ้นสุด.....(๒).....**

กิจกรรม/แผนงาน/โครงการ.....(๓).....				
ปัจจัยเสี่ยง(๔)		การประเมินระดับความเสี่ยง(๕)		
		โอกาส	ผลกระทบ	ระดับความเสี่ยง
		( L )	( I )	( L ) × ( I )
		ระดับความเสี่ยงที่ยอมรับ(๖)		
มาตรการจัดการความเสี่ยง(๗)		ความเสี่ยงที่ยังเหลืออยู่(๘)		
		โอกาส	ผลกระทบ	ระดับความเสี่ยง
		( L )	( I )	( L ) × ( I )
		ระดับความเสี่ยงที่ยอมรับ(๑๐)		
การประเมินผลการบริหารความเสี่ยง(๑๑)				
การปรับปรุงมาตรการจัดการความเสี่ยง(๑๒)				
หน่วยงานที่รับผิดชอบ(๑๓)				

ลายมือชื่อ.....(๑๔).....  
 ตำแหน่ง.....(๑๕).....  
 วันที่.....(๑๖).....เดือน.....พ.ศ.....

หมายเหตุ : (๓) – (๖) การดำเนินงานในช่วงต้นปีงบประมาณ  
 (๘) – (๑๖) การดำเนินงานในช่วงปลายปีงบประมาณ

## คำอธิบายแบบรายงานการบริหารความเสี่ยง (แบบ ๑)

- (๑) ระบุชื่อหน่วยงานของรัฐที่ดำเนินการบริหารจัดการความเสี่ยง
- (๒) ระบุวันเดือนปีสิ้นสุดรอบระยะเวลาการดำเนินงานประจำปี ที่ดำเนินการบริหารจัดการความเสี่ยง
- (๓) ระบุกิจกรรม หรือแผนงาน หรือโครงการ
- (๔) ระบุปัจจัยเสี่ยง
- (๕) ระบุการประเมินความเสี่ยง
  - \* ระบุโอกาส(L) ⇨ เกณฑ์การเปรียบเทียบระดับโอกาส
  - \* ระบุผลกระทบ ⇨ เกณฑ์การเปรียบเทียบระดับผลกระทบ
  - \* ระบุระดับความเสี่ยง ⇨ ตาราง Risk Matrix ตามแนวคิดของ COSO
- (๖) ระบุระดับความเสี่ยงที่ยอมรับ ⇨ ดูจากเกณฑ์ “ระดับความเสี่ยงที่ยอมรับ”
- (๗) ระบุมาตรการจัดการกับความเสี่ยง
- (๘) ความเสี่ยงที่ยังเหลืออยู่
- (๙) ระบุการประเมินความเสี่ยงที่เหลืออยู่
  - \* ระบุโอกาส(L) ⇨ เกณฑ์การเปรียบเทียบระดับโอกาส
  - \* ระบุผลกระทบ ⇨ เกณฑ์การเปรียบเทียบระดับผลกระทบ
  - \* ระบุระดับความเสี่ยง ⇨ ตาราง Risk Matrix ตามแนวคิดของ COSO
- (๑๐) ระบุระดับความเสี่ยงที่ยอมรับ ⇨ ดูจากเกณฑ์ “ระดับความเสี่ยงที่ยอมรับ”
- (๑๑) ระบุการประเมินผลการบริหารความเสี่ยง
- (๑๒) ระบุการปรับปรุงมาตรการจัดการความเสี่ยง
- (๑๓) ระบุหน่วยงานที่รับผิดชอบ
- (๑๔) ลงลายมือชื่อหัวหน้าหน่วยงานของรัฐ
- (๑๕) ระบุตำแหน่งหัวหน้าหน่วยงานของรัฐ
- (๑๖) ระบุวันเดือนปีที่รายงาน

## “โอกาส”

หมายถึง ระดับของโอกาสที่จะเกิดเหตุการณ์ความเสี่ยงโดยใช้ระดับคะแนน เทียบจาก ตาราง “เกณฑ์การเปรียบเทียบระดับโอกาส” โดยเทียบระดับการเกิดเหตุการณ์ของ “แนวทางการพิจารณา ระดับความเป็นไปได้ในการเกิดขึ้นของเหตุการณ์ความเสี่ยง” กับช่อง “คะแนน (L)” ทางซ้ายมือสุด ดังนี้

### เกณฑ์การเปรียบเทียบระดับโอกาส

L = ระดับโอกาส (Likelihood Scoring)

คะแนน (L)	แนวทางการพิจารณาระดับความเป็นไปได้ในการเกิดขึ้นของเหตุการณ์ความเสี่ยง				
	ระดับโอกาส	การดำเนินโครงการ	การปฏิบัติงานประจำ	เทียบกับครั้งของการดำเนินการ	ประมาณ % ของ การดำเนินการ
๕	สูงมาก	เกิดขึ้นแน่นอน	เกิดขึ้นเกือบทุกครั้ง	เกือบทุกครั้ง ของ การดำเนินงาน	๕๐ %
๔	สูง	เกิดขึ้นได้เสมอ	เกิดขึ้นเป็นประจำ	ปีละหลายครั้ง	๔๐%
๓	ปานกลาง	เกิดขึ้นได้บ้าง	เกิดขึ้นได้หลายครั้ง	เกิดขึ้นได้ทุกปี	๓๐ %
๒	น้อย	เกิดขึ้นได้น้อย	อาจเกิดขึ้นบ้างในบางครั้ง	เกิดขึ้นได้ในช่วง ๑ - ๒ ปี	๒๐%
๑	น้อยมาก	เกิดขึ้นได้ยาก	แทบจะไม่เกิดขึ้นเลย	ไม่เกิดขึ้นเลย ในช่วง ๓ ปี	๑๐ %

## “ผลกระทบ”

หมายถึง ระดับผลกระทบของเหตุการณ์ความเสี่ยงที่เกิดขึ้นจะกระทบต่อความสำเร็จของ วัตถุประสงค์ของหน่วยงาน โดยให้เทียบระดับของผลกระทบตามตาราง “เกณฑ์เปรียบเทียบระดับผลกระทบ” เทียบระดับการเกิดผลกระทบในช่อง “แนวทางการพิจารณาระดับความเป็นไปได้ในการ เกิดขึ้นของเหตุการณ์ความเสี่ยง” กับช่อง “คะแนน (I)” ซ้ายมือ ดังนี้

### เกณฑ์เปรียบเทียบระดับผลกระทบ

I = ระดับผลกระทบ (Impact Scoring)

คะแนน (I)	ระดับผลกระทบ	แนวทางการพิจารณาผลกระทบในแต่ละความเสี่ยงต่อเป้าหมายความสามารถหรือผลดำเนินงานขององค์กร								
		หน้าที่ความรับผิดชอบ	เป้าหมาย ผลผลิต/ ผลลัพธ์	ผลกระทบตามตัวชี้วัด	มูลค่าความเสียหายที่อาจเกิดขึ้น	สูญเสียโอกาส	ความพึงพอใจ/ ความเชื่อถือของผู้รับบริการ	ชื่อเสียงองค์กร	การดำเนินงาน	งบประมาณที่อาจสูญหาย
๕	สูงมาก	หน้าที่รับผิดชอบหลักเสียหาย	ต่ำกว่าเป้าหมายมากหรือที่เคยทำมาในอดีต	๑ คะแนน	องค์กรไม่สามารถรับมือหรือขอชดเชยได้	ต้องหยุดดำเนินการในช่วงเวลาหนึ่ง	เกิดการร้องเรียนหรือเลิกใช้บริการ	มีการเผยแพร่ข่าวสารบนอินเทอร์เน็ตและสื่อออนไลน์	ร้ายแรง	ตั้งแต่ ๑๐๐,๐๐๐ บาท ขึ้นไป
๔	สูง	หน้าที่รับผิดชอบที่สำคัญเสียหาย	ต่ำกว่าเป้าหมายอย่างมีนัยสำคัญ	๒ คะแนน	ต้องยกเลิกบางโครงการเพื่อจัดสรรงบประมาณ	ต้องหยุดดำเนินการใน ๑-๒ วัน	ผู้รับบริการไม่พอใจ	มีการเผยแพร่ในแหล่งข่าวชุมชน	กระทบมาก	ตั้งแต่ ๕๐,๐๐๐ บาท ไม่เกิน ๑๐๐,๐๐๐ บาท
๓	ปานกลาง	หน้าที่ความรับผิดชอบเสียหาย	ต่ำกว่าเป้าหมายชัดเจน	๓ คะแนน	กระทบต่อการจัดสรรงบประมาณภายใน	ต้องหยุดดำเนินการภายใน ๑ วัน	ไม่สามารถดำเนินการได้ตามข้อกำหนด	มีข่าวออกป็นอกองค์กร	กระทบปานกลาง	ตั้งแต่ ๓๐,๐๐๐ บาท ไม่เกิน ๕๐,๐๐๐ บาท
๒	น้อย	บางส่วนของหน้าที่ความรับผิดชอบเสียหาย	ต่ำกว่าเป้าหมายเล็กน้อย	๔ คะแนน	กระทบต่อการจัดสรรงบประมาณในระดับสำนัก/กอง	หยุดแก้ไขเล็กน้อย	กระทบต่อคุณภาพการให้บริการ	เสื่อมเสียภายในองค์กร	กระทบเล็กน้อย	ตั้งแต่ ๑๐,๐๐๐ บาท ไม่เกิน ๓๐,๐๐๐ บาท
๑	น้อยมาก	ไม่เกี่ยวข้องโดยตรง	ยังคงได้ตามเป้าหมาย	๕ คะแนน	สามารถยอมรับได้	การดำเนินการล่าช้า	กระทบต่อคุณภาพการให้บริการเล็กน้อย	อาจส่งผลกระทบต่อชื่อเสียงได้	ละเลยได้	ไม่เกิน ๑๐,๐๐๐ บาท

## ตาราง Risk Matrix ตามแนวคิดของ COSO

ระดับโอกาสที่จะเกิดขึ้น

๕	M ๕	H ๑๐	H ๑๕	E ๒๐	E ๒๕
๔	L ๔	M ๘	H ๑๒	H ๑๖	E ๒๐
๓	L ๓	M ๖	M ๙	H ๑๒	H ๑๕
๒	V ๒	L ๔	M ๖	M ๘	H ๑๐
๑	V ๑	V ๒	L ๓	L ๔	M ๕
	๑	๒	๓	๔	๕
	ระดับผลกระทบ				

“ระดับความเสี่ยง” (ระดับความเสี่ยง = ระดับโอกาสที่จะเกิดขึ้น X ระดับผลกระทบ)

ผลคูณ นำมาเทียบกับตาราง Risk Matrix ตามแนวคิดของ COSO ตามแถบสี แบ่งเป็น ๕ ระดับ ดังนี้

- “V” (Very Low)    ในช่องแถบ    “สีเขียวอ่อน”    ถือเป็นความเสี่ยงระดับ “น้อยมาก”
- “L” (Low)        ในช่องแถบ    “สีเขียว”        ถือเป็นความเสี่ยงระดับ “น้อย”
- “M” (Medium)    ในช่องแถบ    “สีเหลือง”       ถือเป็นความเสี่ยงระดับ “ปานกลาง”
- “H” (High)        ในช่องแถบ    “สีส้ม”          ถือเป็นความเสี่ยงระดับ “สูง”
- “E” (Extreme)    ในช่องแถบ    “สีแดง”        ถือเป็นความเสี่ยงระดับ “สูงมาก”

## “เกณฑ์ระดับความเสี่ยงที่ยอมรับ”

ระดับ ความเสี่ยง	ระดับคะแนน	ความหมาย
สูงมาก	๑๗ - ๒๕	ระดับที่ไม่สามารถยอมรับได้ จำเป็นต้องเร่งจัดการความเสี่ยงให้อยู่ในระดับที่ยอมรับได้ทันที
สูง	๑๐ - ๑๖	ระดับที่ไม่สามารถยอมรับได้ โดยต้องจัดการความเสี่ยงเพื่อให้อยู่ในระดับที่ยอมรับได้
ปานกลาง	๕ - ๙	ระดับที่ยอมรับได้ แต่ต้องมีการควบคุมเพื่อป้องกันไม่ให้ความเสี่ยงไปยังระดับที่ยอมรับไม่ได้
น้อย	๓ - ๔	ระดับที่ยอมรับได้โดยใช้วิธีควบคุมปกติในขั้นตอนการปฏิบัติงานที่กำหนด
น้อยมาก	๑ - ๒	ระดับที่ยอมรับได้ โดยใช้วิธีการติดตามปกติในขั้นตอนการปฏิบัติงานที่กำหนด





